



ÅRSBERETNING 2024





Innhold

STYRET OG STYRETS ARBEID	3
Verdibasert ledelse og organisasjonsutvikling.....	3
Sponsorer og arbeidet i sponsorfamilien	3
Arbeidsmiljø og sykefravær	3
Likestilling	4
Ytre miljø	4
Lokal forankring og engasjement	4
SPORTSLIG	5
Oppsummering elite	5
Oppsummering rekrutt	5
AVSLUTNINGSVIS	6
Takk til alle bidragsytere!	6

STYRET OG STYRETS ARBEID

Styret har i 2024 bestått av følgende personer:

- Hæge Fagerhus Asak (styreleder)
- Odd Granerud (nestleder)
- Karl Arne Johannesen (ut nov. 24), Marielle Nordvang, Per Erik Pedersen, Martine Ruud og Geir Vestrheim (styremedlemmer)
- Mari Sundet Johnsen (varamedlem, styremedlem fra nov. 24)

Styret har i perioden gjennomført 9 styremøter hvor sportslig- og administrativ utvikling, økonomi-/sponsorarbeid, og samarbeidet med partnerklubber har vært hovedfokus. Utfordrende økonomisk situasjon har gitt utfordringer i daglig drift og fremdrift. Det er blitt jobbet kontinuerlig med å demme opp for dette. Og sikre en fornuftig plan for fremtiden.

Antall medlemmer er stabilt, og klubben har pr dato 42 medlemmer hvorav 16 er aktive spillere.

	2021	2022	2023	2024
Medlemmer, kvinner	9	25	28	24
Medlemmer, menn	10	13	14	12
Totalt antall medlemmer	19	38	42	36

Verdibasert ledelse og organisasjonsutvikling

Det jobbes kontinuerlig for at alle ansatte skal trives og utvikle seg etter sine egne forutsetninger og ambisjoner. Spillere, trenere og administrativt ansatte er vår viktigste ressurs, og våre medarbeidere skal vite at de er betydningsfulle på jobb. Vi har en verdibasert ledelse hvor vi aksepterer våre individuelle forskjeller og ser at dette er en styrke for oss, men dette krever også noe av oss alle. Vi må kjenne hverandre, være fleksible og tålmodige ovenfor hverandre og ta vare på hverandre i en hektisk hverdag.

Sponsorer og arbeidet i sponsorfamilien

Vi har hatt et godt samarbeid med flere av våre sponsorer over flere år, og har lyktes med å beholde de fleste av disse. Men for oss som så mange andre idrettsklubber har sett et strammere sponsormarked de senere årene. Dette gir oss utfordringer som påvirker vår økonomi negativt. Det blir derfor særlig viktig snarest å lande en avtale med våre generalsponsorer for kommende sesong.

Klubben har kontinuitet i arbeidet mot næringslivet, og lykkes forhåpentligvis fortsatt med å forlenge eksisterende avtaler. Også nye samarbeidspartnere er det viktig å fokusere på for kommende periode.

Sponsorsamarbeid er en meget viktig og avgjørende som hovedinntektskilde for klubben og styret vil jobbe for at dette arbeidet profesjonaliseres ytterligere.



Arbeidsmiljø og sykefravær

Romerike topphåndballklubb hadde ved utgangen av 2024 satten ansatte på hel- eller deltid, hvorav femten er spillere, en i sportslig apparat og en i administrasjonen. Hovedtrener er ikke formelt ansatt i klubben.

Fraværet i 2024 er relativt sett lite, og de sykefravær som meldes inn relateres til skader i spillergruppen.

Klubben disponerer egne lokaler og fasiliteter gjennom et sponsorsamarbeid med BAS maskinutleie. Dette bidrar til å styrke klubbens muligheter for adekvate møte- og kontorlokaler, samt sårt tiltrengt lagerplass. Fasilitetene ble doblet i 2023, noe som bidrar positivt til vår hverdag.

Likestilling

Som arbeidsgiver, og i henhold til våre lover, vil Romerike topphåndballklubb gi begge kjønn like muligheter for personlig utvikling og fleksibilitet.

Ytre miljø

Avfall

Vi ønsker så lite miljøavtrykk som mulig på våre arrangementer, og tilstreber derfor minst mulig bruk av supporter artikler av plast. Dette veies naturligvis opp mot behovet for å skape en stemning som bidrar positivt for spillere og publikum.

Vi ønsker også mest mulig gjenbruk av reklameartikler og vil fortsette å påvirke liga eiere til mest mulig gjenbruk av rollups, flagg etc. fra sesong til sesong

Reiser

Reiser er en naturlig del av vår hverdag og kan ikke unngås, men vi avveier behovet for antall reisende opp mot det sportslige forsvarlige og søker hele tiden å reise med færrest mulige for å ha et så lavt karbonavtrykk som mulig.

Innkjøp

Vi velger svanemerkede produkter der det er mulig. Innkjøp av mat gjøres mest mulig lokalt og mest mulig kortreist. Der vi kan benytte tjenester i nærområdet velger vi disse.



Lokal forankring og engasjement

Romerike topphåndballklubb, gjennom merkevarenavnet Romerike Ravens, har arbeidet, og arbeider, målrettet med å forsterke lokal forankring på Romerike. Vi satser hardt på å inngå samarbeidsavtaler med



Romerikes lokale håndballklubber. Vårt uttalte mål er å styrke håndballen på Romerike generelt, og jentehåndballen spesielt. Sammen skal vi utvikle breddehåndballen lokalt og gi alle kommende talenter på Romerike en klubb som er deres.

Sterk lokal forankring krever et dedikert arbeid over tid. Vi har stort søkelys på dette, og vil fortsette dette viktige arbeidet.

Antallet partnerklubber teller i dag 10 klubber og det er opprettet en fadderordning for disse klubbene.

SPORTSLIG

Oppsummering elite



Klubben hadde mål om å ta nye steg i sesongen 2023/24. Det var tett på tabellen, men vi endte på 12.plass og på øverste kvalikplass. I kvalifiseringen vant vi kampene mot 3.plassen i 1.divisjon. Sesongen 2024/25 (som ikke er ferdig spilt) har utgangspunktet vært å bygge nytt. Med utskifting av hele trenerteamet og mange nye spillere har det vært en stor oppgave å få satt laget. Trenerteamet består av hovedtrener, assistent, målvakt og fysisk trener med medisinsk

ansvar. I tillegg utføres praktiske oppgaver av to lagledere og sportssjef.

Laget har fire faste halløkter pr uke, samt økt på lørdager før kampdag på søndager. Hoveddelen av øktene foregår i Skedsmohallen. Styrke og restitusjonstreninger gjøres på et lokalt treningssenter klubben har samarbeidsavtale med.

Trenerteamet arbeider i henhold til en definert årsplan og periodeplaner. Aktiviteten er bygget rundt terminliste for kamper og GTP som også tar hensyn til bl.a. landslagsaktiviteter.

Klubben har hatt 17 spillere på kontrakt. Stallen er bygget opp med gjeldende rammebetingelser, men har vært noe mer utsatt for skader og sykdom.

Representasjon 2024

Bente Lunke Norum Trener LK08

Oppsummering rekrutt

Klubben har 11 partnerklubber hvorav to klubber spiller i 2.divisjon. Flere av partnerklubbene meldte seg på med egne lag til nasjonale serier i 16- og 18 årsklassene. For oss som prestasjonsklubb er det ønskelig at partnerklubbene deltar i egen regi dersom de har kapasitet til dette. Samarbeidslag i de nasjonale aldersbestemte seriene skal være en utvei, ikke en hovedvei. Dette muliggjør for partnerklubber uten mulighet til å delta i egen regi, å samarbeide om et felles lag under Ravens-paraplyen. Familien av partnerklubber består også av en del mindre klubber som svært sjelden har mulighet til å delta i disse seriene. Gjennom samarbeid er det et mål at flere unge spillere blir værende i sine moderklubber.



Blant spillerne i partnerklubbene er det også faste hospitanter inn til elitelaget. Flere av disse spillerne har deltatt i troppen på enkelte kamper. Samarbeidet med klubbene fungerer bra gjennom dialog mellom trenerne, samt på ledernivå i forhold til akademier.

Rekrutteringsplattformen må ytterligere styrkes i fremtiden for å sikre kvalitet, kontinuitet og utvikling. Dette arbeidet er igangsatt gjennom styret og daglig leder.

AVSLUTNINGSVIS

Takk til alle bidragsytere!

På vegne av klubben vil styret passe på og takke alle små og store bidragsytere.

En kjempe takk til våre fantastiske supportere fra partnerklubbene som er med på å lage stor stemning på tribunen. Dette heier jentene frem



Vi takker også alle sponsorer og samarbeidspartnere som muliggjør for oss og drive prosjektet om Romerike som et kraftsenter for håndballen i Norge videre.

Og ikke minst en stor takk til alle dere frivillige, både enkeltpersoner og fra partnerklubber, som gjør det mulig for oss å ha våre arrangementer.

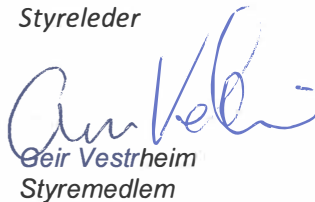
Styret sier også tusen takk til spillere, sportslig ledelse, støtteapparat og øvrige klubbmedlemmer for å bidra til fantastiske opplevelser på tribunen!

Tusen takk alle som ser et potensiale til å skape noe stort for jentehåndballen på Romerike!

Lillestrøm 13. mars 2024



Hæge Fagerhus Asak
Styreleder



Geir Vestrheim
Styremedlem



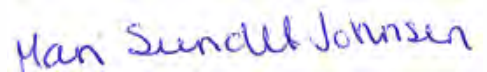
Marielle Dae Nordvang
Styremedlem



Odd Grønerud
Nestleder



Per Erik Pedersen
Styremedlem



Mari Sundet Johansen
Styremedlem



Martine Rød
Styremedlem



STYRETS ØKONOMISKE BERETNING 2024



Innhold

STYRETS ØKONOMISK BERETNING.....	3
RESULTATREGNSKAP	5
FINNANSINNTEKT OG FINANSKOSTNADER	5
BALANSE	5
GJELD	6
NOTER	7

STYRETS ØKONOMISK BERETNING

Tabellen viser utviklingen i hovedtallene for Romerike topphåndballklubb siden oppstarten i februar 2021. Regnskapet for 2024 viser et underskudd på 362' NOK etter en omsetning på 4,3 MNOK. Økte kostnader, i hovedsak for reiser, både egen og for dommere, samt et vanskeligere sponsormarked har i stor grad skapt underskuddet.

Inntektsmessig har det vært utfordringer i 2024. Ravens, som så mange andre idrettsklubber, har opplevd et relativt "dødt" sponsormarked i andre halvår, og vi har ikke greid å hente inn de midlene vi hadde behov for. Styret la frem et nøkternt budsjett med tilsvarende forventning til sponsormarkedet for 2024, og vi har lyktes med å få inn ca 70% av de forventede sponsorinntekter. Vi har også hatt en nedgang i egne aktiviteter, noe som ytterligere bidrar til å forverre inntektssiden. Vi lå i november an til et betydelig underskudd og mulig negativ egenkapital, men styret lyktes med en målrettet kampanje gjennom desember og fikk inn nødvendige midler for å sikre en fortsatt positiv EK. Styret retter særlig takk til våre partnerklubber som sterkt bidro.

Det har også vært kostnadmessige utfordringer gjennom 2024. Det er særlig økte reise- og dommerutgifter, samt avvikling av arbeidsforhold, som sammen har bidratt med til overforbruk på ca. NOK 385'. Dommerutgifter har i stor grad økt på grunn av økte reiseutgifter for dommere og en utviding av Rema-1000 serien fra 12 til 14 lag. Å reise har generelt blitt dyrere for alle, og vi er intet unntak. Samlet er dette økte utgifter som var vanskelig å forutse for alle.

Lønnsmessig viser resultatet et svakt overforbruk. Vi har et meget nøkternt sportslig budsjett, og takket være det gode arbeidet utført av sportssjef og trenere har det lyktes styret å holde lønnskostnadene nære hva som var budsjettet.

Styret har hatt økonomi på dagsorden gjennom hele året, og særlig i andre halvår. Det er forsøkt å kutte utgifter der det er mulig, samtidig som det har vært viktig å opprettholde så gode betingelser som mulig for sportslig utvikling og -resultater. Det har vært en krevende balansegang som hele styret og sportslig ledelse jobber sammen om. Styret vil fortsette å videreutvikle interne rutiner for tidligere å kunne forutse avvik fra budsjett og iverksette korrigerende tiltak.

Fjorårets underskudd påvirker klubbens egenkapital som reduseres tilsvarende. Vi har allikevel positiv EK pr 31. desember 2024, og vi har en forventning om fortsatt grønn kategori fra elitelisensnemnda.

	Oppstart feb. 2021	2021	2022	2023	2024
Omsetning		2 779 368	4 090 711	4 773 768	4 284 119
Resultat		329 916	2 897	-384 540	-362 469
Egenkapital	610 000	939 916	942 814	558 275	195 805

Sammenlignet med budsjettet årsmøtet vedtok for 2024 er omsetningen 4,8% lavere til 4,3 MNOK, mens resultatet er 626' NOK lavere til -362' NOK. Det nye styrets hovedfokus må være å bygge opp egenkapitalen for å sikre det økonomiske handlingsrommet for fortsatt sportslige utvikling.


Styret vil fortsatt ha sitt fokusområde på å bygge et solid fundament hos sponsorene innenfor regionen Romerike. Vi skal fortsette å levere på det vi har lovet, og vil jobbe for at organisasjonen er i stand til å følge opp det gode sportslige arbeidet som presteres.

Styret benytter verktøy som periodisert budsjett, likviditetsbudsjett og resultatprognoser for å holde kontroll på inntekter og utgifter. Nye rutiner for internkontroll vil utarbeides.

Lillestrøm 13. mars 2025


Håge Fagerhus Asak
Styreleder



Odd Granerud
Nestleder


Mari Sundet
Styremedlem


Geir Vestrheim
Styremedlem


Martine Rød
Styremedlem


Marielle Dae Nordvang
Styremedlem


Per Erik Pedersen
Styremedlem

RESULTATREGNSKAP

	NOTE	2024	2023
DRIFTSINNEKTER OG DRIFTSKOSTNADER			
Tilskudd fra offentlige og andre instanser	2	386 335	329 986
Sponsorinntekter og gaver		2 781 340	3 062 638
Annen driftsinntekt	3	1 116 443	1 711 130
Sum driftsinntekter		4 284 118	4 773 768
<hr/>			
Varekostnad		63 544	59 367
Lønnskostnad	4	3 065 905	3 512 494
Annen driftskostnad	5	1 524 233	1 595 063
Sum driftskostnader		4 653 682	5 166 924
<hr/>			
Driftsresultat		(369 564)	(393 156)

FINANSINNEKTER OG FINANSKOSTNADER

Annen renteinntekt		8 479	8 015
Annen finansinntekt		943	923
Annen rentekostnad		(2 326)	(251)
Annen finanskostnad		-	(71)
Netto finansresultat		7 096	8 616
<hr/>			
Ordinært resultat		(369 564)	(393 156)
<hr/>			
ÅRSRESULTAT		(362 468)	(384 540)

BALANSE

EIENDELER	NOTE	2024	2023
Fordringer			
Kundefordringer		45 181	31 963
Andre fordringer		13 602	
Avsetning på fordringer			
Sum fordringer		58 783	31 963
<hr/>			
Forskuddsbetalt kostnad, påløpt inntekt etc.			
Forskuddsbetalte kostnader		30 145	29 760
Påløpte inntekter			
Sum kostnader og inntekter		30 145	29 760
<hr/>			
Bankinnskudd, kontanter og lignende			
Kasse			
Bankinnskudd foreningskonto		195 276	582 227
Bankinnskudd øvrige kontoer		98 425	415 646
Bankinnskudd skattetrekk		35 419	94 257
Sum kontanter og bankinnskudd		329 119	1 092 130
<hr/>			
SUM EIENDELER		418 047	1 153 853

EGENKAPITAL OG GJELD	NOTE	2024	2023
Opptjent egenkapital			
Annen egenkapital		558 274	942 814
Årets resultat		(362 468)	(384 540)
Sum egenkapital		195 806	558 274

GJELD

Avsetning og forpliktelser
Pensjonsforpliktelser
Andre forpliktelser

Sum forpliktelser

Annen langsiktig gjeld
Gjeld til kredittinstitusjoner

Sum langsiktig gjeld

Annen kortsiktig gjeld


Leverandørgjeld		57 750	97 312
Andre avsetninger			
Skyldige offentlige avgifter	6	96 386	268 563
Annen kortsiktig gjeld		68 105	229 704
Sum kortsiktig gjeld		222 242	595 579

SUM EGENKAPITAL OG GJELD


418 047

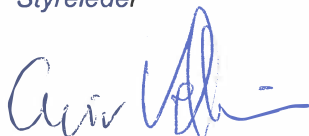
1 153 853

Lillestrøm 13. mars 2025


Håge Fagerhus Asak
Styreleder



Odd Granerud
Nestleder


Mari Sundet
Styremedlem


Geir Vestrheim
Styremedlem


Martine Rud
Styremedlem


Marielle Dae Nordvang
Styremedlem


Per Erik Pedersen
Styremedlem

NOTER

NOTE 1 - Føringer og prinsipper

Årsregnskapet er satt opp i samsvar med regnskapsloven og god regnskapsskikk for idrettslag tilsluttet NIF.

Hovedregel for vurdering av klassifisering av eiendeler og gjeld

Eiendeler bestemt til varigeie eller bruk er klassifisert som anleggsmidler. Andre eiendeler er klassifisert som omløpsmidler. Fordringer som skal tilbakebetales innen et år er uansett klassifisert som omløpsmidler. Ved klassifisering av kortsiktig og langsiktig gjeld er analoge kriterier lagt til grunn.

Omløpsmidler

Omløpsmidler er vurdert til laveste av anskaffelseskost og virkelig verdi. Kortsiktig gjelder balanseført til nominelt mottatt beløp på etableringstidspunktet.

Fordringer

Kundefordringer og andre fordringer er oppført til pålydende etter fradrag for avsetning til forventet tap. Avsetning til tap er gjort på grunnlag av en individuell vurdering av de enkelte fordringene. I tillegg er det for øvrige kundefordringer gjort en uspesifisert avsetning for å dekke antatt tap

NOTE 2 – Tilskudd fra det offentlig og andre instanser	2024	2023
Momskompensasjon	381 353	325 742
Tilskudd fra Lillestrøm kommune	4 982	4 244
Sum	386 335	329 986

NOTE 3 – Annen driftsinntekt	2024	2023
Egne arrangementer	195 679	232 108
Medlemskontingenter	15 742	8 900
Håndballakademi/-skoler	228 600	344 710
Tilskudd fra NTH/NHF	125 975	273 206
Andre driftsinntekter	550 447	522 490
Sum	1 116 433	1 381 414

NOTE 4 – Lønnskostnad, antall ansatte, godtgjørelser	2024	2023
Lønn	2 242 526	2 759 492
Arbeidsgiveravgift	306 608	356 431
Pensjonskostnader	56 362	59 939
Yrkesskadeforsikring	21 147	26 337
Dommerutgifter	294 155	160 673
Lisenser	35 640	39 135
Overganger / internasjonale overganger	77 326	54 016
Andre ytelser	32 141	59 471
Sum	3 065 905	3 512 494

Antall årsverk	17,5	22
Antall ansatte i administrasjon	0,5	1
Ytelser til ledende personer	Lønn	Annen godtgjørelse
Daglig leder	398 450	17 475

NOTE 5 – Annen driftskostnad	2024	2023
Leie lokaler	163 425	162 047
Idrettsutstyr, idrettsfaglig bistand, medisinsk utstyr	133 846	165 323
Reise og oppholdskostnader	460 063	416 026
Drift av håndballakademier/-skoler	68 851	78 123
Påmelding serier / turneringer, medlemsavgifter	123 805	135 015
Andre ytelser	574 244	638 529
Sum	1 524 234	1 595 063

NOTE 6 – Skyldige offentlige avgifter	2024	2023
Forskuddstrekk	35 419	94 257
Skyldig mva	19 491	69 384
Skyldig arbeidsgiver avgift	31 874	73 599
Skyldig arbeidsgiver avgift av feriepenger	9 603	31 323
Sum	96 387	268 563

Konto	Benevning	Budsjett 2025	Resultat 2024
3 SALGS OG DRIFTSINNEKT			
30 Salgsinntekter, avgiftspliktig			
3000	Salgsinntekter handelsvarer, avgiftspl., høy sats	(50 000)	(83 495)
3010	Inntekter, trykking og kjøp av materiell	(130 000)	(120 440)
3020	Sponsorinntekter, avgiftspliktig	(2 000 000)	(1 496 101)
3021	Barteravtaler, avgiftspliktig	-	-
3030	Salgsinntekter handelsvarer, avgiftspl., middels sats	-	(4 348)
31 Salgsinntekter, avgiftsfri			
3110	Salgsinntekter, avgiftsfri	-	-
3120	Sponsorinntekter, avgiftsfri	(500 000)	(1 285 239)
3121	Barteravtaler, avgiftsfri	-	-
3130	Salg av annonser, avgiftsfri	-	-
32 Salgsinntekter, utenfor avgiftsområdet			
3210	Kiosksalg etc.	(130 000)	(94 437)
3211	Andre interne salg	(15 000)	(16 406)
3250	Inntekter fra egne arrangementer/billetter	(100 000)	(101 242)
34 Offentlige tilskudd			
3400	Offentlige tilskudd	(320 000)	(386 335)
3440	Andre tilskudd	(5 000)	-
39 Annen driftsrelatert inntekt			
3910	Kursinntekter	(5 000)	-
3915	Treneroppdrag, Wang	(250 000)	(292 000)
3920	Medlemskontingenter	(10 000)	(15 742)
3930	Treningsavgifter	-	-
3940	Egenandeler	-	-
3950	Turneringsinntekter etc.	(16 000)	-
3960	Lotteri, bingo etc.	(35 000)	(31 510)
3990	Andre inntekter	(10 000)	(2 248)
3992	Håndballakademier/-skoler	(250 000)	(228 600)
3994	HTV	(65 000)	-
3996	Tilskudd NHF	(10 000)	-
3998	Tilskudd fra NTH	(100 000)	(125 975)
SUM DRIFTSINNEKTER		(4 001 000)	(4 284 118)
4 VAREKOSTNAD			
43 Varekostnader, varer for videresalg			
4300	Varekostnad, varer for kiosksalg	55 000	63 544
4310	Varekostnad, andre varer for videresalg	10 000	-
4390	Beholdningsendring varelager	-	-
Sum varekostnader		65 000	63 544
5 LØNNSKOSTNAD			
50 Lønn til ansatte			
5000	Lønn, honorar etc	1 352 675	2 036 105
5180	Feriepenger beregnet	137 973	206 420
52 Fordel i arbeidsforhold			
5210	Fri telefon, bredbånd	-	-
5290	Motkonto for gruppe 52	-	-
54 Arbeidsgiveravgift og pensjonskostnad			
5400	Arbeidsgiveravgift	190 727	306 608
5410	Arbeidsgiveravgift påløpte feriepenger	19 454	9 603
5420	Innberetningspliktig pensjonskostnad	36 000	56 362
55 Annen kostnadsgodtgjørelse			
5560	Utgifter dommere	300 000	294 155
5563	Utgifter sekretariat (delegat, tidtager, sekretær)	22 000	29 897
5565	Utgifter produksjon HTV	22 000	12 000
58 Offentlig refusjon vedr. arbeidskraft			

5800	Refusjon av sykepenger	(10 000)	(56 179)
59 Annen personalkostnad			
5920	Yrkesskadeforsikring og andre personalforsikringer	17 000	21 147
5990	Andre personalkostnader	5 000	(2 780)
5991	Spilleragenter	-	39 600
5992	Lisenser (Lise+)	40 700	35 640
5994	Overganger/internasjonale overganger	43 605	77 326
Sum lønnskostnader		2 177 134	3 065 904
6 + 7 ANNEN DRIFTSKOSTNAD			
60 Avskrivninger			
6000	Avskrivninger	-	-
63 Kostnader lokaler			
6300	Leie lokaler	170 000	163 425
6340	Lys, varme	-	-
6360	Renhold	-	-
6370	Vakthold	-	-
64 Leie maskiner, inventar, transportmidler etc.			
6400	Leie maskiner, inventar, datasystemer mm	50 000	78 668
6440	Leie transportmidler	-	-
65 Inventar			
6540	Inventar	5 000	0 638
6545	Datautstyr	5 000	2 600
6570	Idrettsutstyr, utstyr (klister, strikker etc.)	25 000	36 365
6580	Idrettsutstyr, drakter/treningstøy	90 000	76 766
67 Fremmede tjenester			
6700	Revisjonshonorar	25 000	30 500
6720	Regnskapshonorar	70 000	78 861
6730	Idrettsfaglig bistand	-	-
6770	Medisinsk behandling, utstyr etc	20 000	20 715
6780	Lønn selvst. næringsdr. (hovedtr./fysio)	324 200	237 450
6790	Konsulenthonorarer	40 000	-
68 Kontorkostnad, trykksak etc.			
6800	Kontorrekvisita	0 500	1 112
6820	Trykksaker, kopiering, trykking	-	-
6840	Aviser og tidsskrifter, bøker etc	-	-
6860	Møte, kurs, oppdatering etc	15 000	7 500
6890	Annen kontorkostnader	-	-
69 Telefon, porto etc.			
6900	Telefon/bredbånd	6 600	5 988
6940	Porto	-	-
Sum driftskostnader		846 300	740 588
71 Kostnad og godtgjøring for reiser			
7105	Bilgodtgjørelse, ikke oppgavepliktig	1 000	32 701
7110	Diett kostnader, oppgavepliktig	-	-
7125	Reisefordeling NHF (Liga og NM)	190 000	-
7141	Fly	150 000	146 549
7144	Hotell	25 000	8 430
7145	Andre reisekostnader (buss, taxi, treningsleir osv.)	80 000	204 603
7160	Felles bespisning etter trening	12 000	-
7161	Servering akademier, HS, etc.	15 000	-
7163	Bespisning bortekamper	45 000	-
7164	Servering bortelag (på egne kamper)	10 000	-
7165	Bespisning (bortekamp/-lag, HS, etter tren. etc.)	-	68 550
72 Provisjonskostnad			
7210	Sponsorkostnader	140 000	145 966
73 Salgs-,reklame- og representasjonskostnader			
7320	Reklame og annonser	-	-
7340	Representasjon	1 500	-

74 Kontingent og gave			
7400	Medlemskontingenter	60 000	57 500
7410	Påmelding serier, turneringer etc	65 000	66 305
7420	Gaver og premier	10 000	10 389
75 Forsikringspremier			
7500	Forsikringspremie	10 800	9 073
77 Annen kostnad			
7746	Øreavrunding	-	-
7770	Bank og kortgebyrer	15 000	11 489
7790	Diverse kostnader	35 000	7 707
78 Tap			
7830	Tap på fordringer	-	14 384
Sum andre driftskostnader		865 300	783 646
SUM DRIFTSKOSTNADER		3 953 734	4 653 682
DRIFTSRESULTAT		(47 266)	369 564
8 FINNANSINNEKT OG -KOSTNAD			
80 Finnsinntekt			
8040	Renteinntekter	-	-
8050	Andre renteinntekter	(7 500)	(8 479)
8070	Annen finansinntekt	-	(943)
Sum finansinntekter		(7 500)	(9 422)
81 Finnanskostnad			
8140	Annen rentekostnad	2 500	2 326
8170	Annen finanskostnad	-	-
Sum finansutgifter		2 500	2 326
Sum finanskostnader		(5 000)	(7 096)
ORD. RESULTAT FØR SKATT		(52 266)	362 468



**ORGANISASJONSPLAN
FOR
ROMERIKE TOPPHÅNDBALLKLUBB**



Innhold

Innledning	3
Grunnlagsopplysninger for klubben	3
Klubbens formål	3
Visjon	3
Verdigrunnlaget	3
Virksomhetsidé	3
<i>Hovedmål</i>	4
<i>Delmål 2026-2028</i>	4
<i>Virkemiddel: Klubben skal</i>	4
Handlingsplan	4
Klubbens organisasjon	5
<i>Årsmøtet</i>	5
<i>Styrets funksjon og sammensetning</i>	5
Leder	5
Nestleder	5
Styremedlemmer	6
Daglig leder (hvis ansatt).....	6
Revisor.....	6
Kontrollutvalg.....	6
Valgkomité	6
<i>Utvalg</i>	6
<i>Daglig leder</i>	6
Medlemmer	6
Aktivitet	7
Arrangement	7
Informasjon	7
Økonomi	7
<i>Regnskap</i>	7
<i>Medlemskontingent</i>	7
Innkrevingsrutiner for kontingent	7
<i>Reklame/sponsoravtaler</i>	7
<i>Kiosk</i>	7
<i>Lønn og honorar</i>	7
<i>Reiseregning</i>	7
Reiseregning/utlegg - standard skjema:	7
Krav til reiseregning:	8
Økonomisk utroskap/varslingsplikt	8
Klubbdrakter/profilering	8
Regler for Romerike topphåndballklubb	8
<i>Retningslinjer for medlemmer og utøvere</i>	8
<i>Nulltoleranse for enhver form for trakassering</i>	8
<i>Retningslinjer for trenere</i>	8
<i>Alkohol</i>	9
<i>Politiattest</i>	9
<i>Fair Play</i>	9
For spillere	9
For trenere og ledere	9
For publikum og supportere	9
<i>Dugnad</i>	9
RTHK har følgende dugnadsvettregler:	9
Utmerkelser og æresbevisninger	10



Innledning

Organisasjonsplanen er et styringsdokument for klubbens styre, komiteer, utvalg og medlemmer, som alle har forpliktet seg til å etterleve dette. Organisasjonsplanen vedtas av årsmøtet hvert år, jfr. klubbens lov § 16, ledd 13

Organisasjonsplanen skal kontinuerlig forbedres i takt med klubbens utvikling.

Grunnlagsopplysninger for klubben

Klubbnavn:	Romerike topphåndballklubb, RTHK
Stiftet:	10. februar 2021
Idrett(er):	Håndball
Postadresse:	Postboks 35, 2029 Rælingen
Epostadresse:	romeriketopp@ronhandball.no
Internettadresse:	ravens.no
Organisasjonsnummer:	926 720 430
Bankforbindelse:	Strømmen sparebank
Bankkonto:	1310.28.96267
Medlem av:	Norges idrettsforbund og Olympiske og Paralympiske komité
Tilknyttet:	Norges Håndballforbund, NHF Region Øst, Viken idrettskrets, Lillestrøm idrettsråd
Klubbnummer NHF:	30300003
Årsmøtemåned:	Mars

Klubbens formål

RTHK skal være en åpen og demokratisk organisasjon der formålet er å drive idrett organisert i Norges idrettsforbund og olympiske og paralympiske komité (NIF).

Alle klubbens aktiviteter skal preges av frivillighet, demokrati, lojalitet og likeverd og bygge på NIFs grunnverdier idrettsglede, fellesskap, helse og ærlighet.

Idrettslaget er selveiende og frittstående med utelukkende personlige medlemmer.

Visjon

RTHK sin visjon er:

Utvikle enkeltspillere, lag og klubbledelse til et fellesskap som bygger et internasjonalt prestasjonsmiljø som skaper resultater gjennom trygghet og fellesskap i samarbeid med partnerklubbene

For at visjonen skal realiseres må vi i all vår handling ha god kommunikasjon både internt, overfor våre samarbeidspartnere og samfunnet forøvrig

Verdigrunnlaget

RTHK skal preges av respekt, sannferdighet, rettferdighet og omsorg for klubbens medlemmer, og styres etter klubbens og NHFs verdier:

*Fellesskap – Humør – Utvikling
Begeistring – Innsatsvilje – Respekt – Fair play*

RTHK skal være en utviklingsrettet organisasjon som til enhver tid bygger på de målene som medlemmene har vedtatt på årsmøtet.

RTHK skal bruke sin prestasjonskultur til å være en kraft som bidrar til klubbene i regionen som utvikler talenter, og gjennom likeverdige partneravtaler skape et fellesskap som gir gevinst for alle involverte.

RTHK skal utnytte sin posisjon til å være en synlig samfunnsaktør som bygger fellesskap og samhold utover idretten, og har ambisjon om å bidra til FNs bærekraftsmål i sin virksomhet.

Virksomhetsidé

Romerike topphåndballklubb skal utvikle et elitemiljø for håndball på Romerike



Klubben skal være en ressurs for våre aktive og en effektiv serviceyter for alle våre medlemmer. Den skal også være en synlig og positiv drivkraft overfor breddeklubber i regionen, særforbund, idrettskrets, idrettsråd og lokale myndigheter.

Hovedmål

- *RTHK skal spille på øverste nivå i norsk klubbhåndball og på sikt kvalifisere til å konkurrere i Europeisk håndball.*
- *RTHK skal være en pådriver for å styrke håndballmiljøet på Romerike, og være den foretrukne klubben for spillere som ønsker å spille håndball på høyest mulig nivå blant kvinner*
- *RTHK skal skape synergier som også bidrar til å styrke herrehåndballen gjennom aktivt samarbeid med Lillestrøm Håndballklubb på felles arrangementer/kamper*

Delmål 2026-2028

- *sikre langsiktig økonomi til å drifte et elitelag*
- *skal innen 2026 spille om medaljer i NM*
- *skal innen 2027 spille om medaljer i serien*
- *skal innen 2028 delta i europacup*

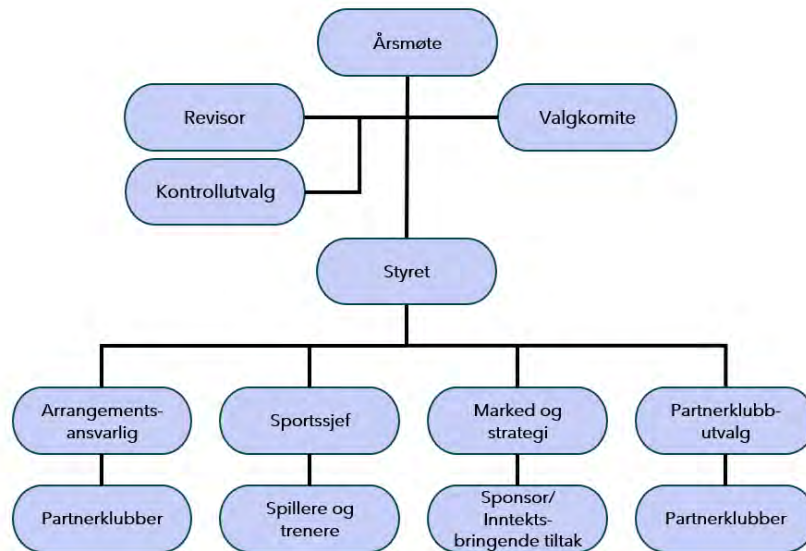
Virkemiddel: Klubben skal

- *jobbe aktivt mot attraktive samarbeidspartnere som kan være med på å sikre økonomisk grunnlag for å realisere klubbens ambisjoner*
- *jobbe aktivt mot partnerklubber for å sikre stabil fremtidig rekruttering med god sportslig tilvekst*
- *ha et helhetlig perspektiv rundt de aktive, der deres rolle i klubben sees i sammenheng med deres sosiale liv i hverdagen, utdanning/jobb og egne interesser*

Handlingsplan

RTHK sin handlingsplan skal ha et langsiktig mål med rullerende justering basert på periodiske delmål. Klubben skal ha fokus på å klargjøre hvem som har ansvar for gjennomføring av de konkrete oppgaver som klubben skal jobbe med. Dette skal også definere hvilke rammebetingelser som skal støtte opp under utøvelsen av roller og ansvar, slik at de som påtar seg et ansvar til enhver tid vet hvilke premisser som ligger til grunn.

Klubbens organisasjon



Årsmøtet

- Årsmøtet er klubbens høyeste myndighet
- Årsmøtet skal avholdes senest 31. mars hvert år
- Protokollen fra årsmøtet sendes til idrettsrådet i den kommunen klubben er lokalisert i, og formidles åpent på klubbens nettsider
- Innkalling til årsmøtet sendes en måned før årsmøtet avholdes og skal inneholde invitasjon til å sende forslag som kan behandles på årsmøtet
- Innkalling annonseres på nettet og sendes til medlemmene som har registrert e-post adresse i klubben pr 31. desember foregående år
- Forslag til årsmøtet må være styret i hende senest to uker før årsmøtet og sakspapirene skal sendes ut senest en uke før årsmøtet
- På årsmøtet har medlemmer som har betalt medlemskontingenten innen 31. desember foregående år stemmerett
- Årsmøtet vedtar rammene for styrets arbeid. Årsmøtet er derfor klubbens viktigste arena for enhver som ønsker å påvirke disse rammene og klubbens utvikling
- Årsmøtet skal gjennomføres slik det er fastsatt i NIFs årsmøteparagraf §12

Styrets funksjon og sammensetning

Leder

- er den løpende kontaktperson for ansatte i klubben
- er klubbens ansikt utad, og klubbens representant i eksterne møter og forhandlinger
- skal lede og koordinere styrets og klubbens totale aktivitet
- skal innkalle til styremøter slik styret fortløpende vedtar, og sikre at saker er godt forberedt
- kan delegere anvisning av utbetalinger etter nærmere bestemmelser i styret
- skal påse at eventuell daglig leder følger opp det løpende driftsansvar i forhold til drift som klubben er pålagt å ajourføre i samsvar med konkrete frister fra krets og forbund.

Nestleder

- fungerer som leder og overtar samtlige av leders plikter i lederens fravær
- bistår leder og danner et lederteam med denne
- kan tildeles spesifikke oppgaver etter nærmere bestemmelser fra styret



Styremedlemmer

- møter på styrets møter
- kan tildeles konkrete oppgaver i henhold til styrets vedtak, som f.eks. kontakt mot partnerklubber, arrangementer, kontakt mot sponsorer o.l.

Daglig leder (hvis ansatt)

- disponerer lagets midler etter de fullmakter som styret har vedtatt
- har ansvar for at oppdatering av kontoplan skjer fortløpende og at regnskap føres i henhold til vedtak i styret
- kan anvisa utbetalinger sammen med den som styret har utpekt
- skal til enhver tid ha oversikt over klubbens økonomiske situasjon og følge opp denne
- har ansvar for at resultatregnskap ved årsslutt utarbeides etter de til enhver tid gjeldende standarder og skal påse at korrekt årsregnskap kan fremlegges for årsmøtet

Dersom daglig leder ikke er tilsatt påligger det styret å oppnevne en økonomiansvarlig som ivaretar disse oppgavene

Revisor

- Revisor skal følge gjeldende normer for god revisjonsskikk.

Kontrollutvalg

Kontrollutvalget skal velges av årsmøtet for en klart definert tidsperiode fastsatt på årsmøtet. Kontrollutvalget skal følge opp klubbens økonomiske disposisjoner og styrets totale forvaltning og ledelse av klubben. Utvalget har rett til når som helst å utføre en kontroll/revisjon. Kontrollutvalget skal ha tilsendt alle styreprotokoller og andre relevante møtereferater.

Kontrollutvalget skal:

- kontinuerlig følge med i klubbens virksomhet og ved behov gi styret råd og anvisninger vedrørende forvaltningen av klubbens ressurser
- kreve at styret innkaller til ekstraordinært årsmøte eller selv innkalle til dette, dersom det oppdages noe som strider mot medlemmenes interesser, gjeldende årsmøtevedtak eller gjeldende regelverk fra overordnet ledd i idretten
- evaluere årsregnskapet i henhold til vedtektene og gjeldende årsmøtevedtak, samt anbefale eller avgi anmerkninger vedrørende ansvarsfrihet for styret
- senest på det tidspunkt vedtektene bestemmer avgi sin komitérapport til styret og under årsmøte fremføre denne for årsmøtets deltagere

Valgkomité

Valgkomiteen velges på årsmøtet for den tidsperiode som årsmøtet vedtar.

Den skal på det tidspunkt vedtektene bestemmer avgi skriftlig forslag til valg av styre. Innstillingen fra valgkomiteen skal følge styrets dokumenter til årsmøtet og valgkomiteen skal presentere og begrunne sin innstilling for årsmøtet.

Valgkomiteen bestemmer selv når og hvordan den vil starte sitt arbeid.

Utvalg

Årsmøtet kan vedta utvalg i klubben. Styret kan i tillegg nedsette utvalg dersom det finner dette formålstjenlig.

Daglig leder

Daglig leder er ansatt i klubben, ansettes av styret og rapporterer til dette ved styrets leder. Arbeidsoppgaver og ansvarsområde gis av styret gjennom styreleder.

Medlemmer

Medlemskap i Romerike topphåndballklubb er først gyldig og regnes fra den dag kontingent er betalt. For å ha stemmerett på årsmøtet og være valgbar må et medlem ha vært tilsluttet idrettslaget i minst en måned og ha betalt kontingent.

Medlemskap kan opphøre ved utmelding, strykning eller eksklusjon. Utmelding skal skje skriftlig og får virkning når den er mottatt.

En ansatt kan være medlem i klubben, men kan ikke ha stemmerett på årsmøtet og kan heller ikke velges til verv i klubben eller overordnede organisasjonsledd.



Strykning kan finne sted av medlem som skylder kontingent for mer enn ett år. Medlem som strykes kan ikke tas opp igjen før skyldig kontingent er betalt. Hvis medlemmet skylder kontingent for to år eller mer, skal klubben automatisk bringe medlemskapet til opphør.

Aktivitet

Klubbens aktivitet skal til enhver tid være beskrevet i klubbens handlingsplan.

Arrangement

Romerike topphåndballklubb skal gi noe tilbake til sine partnerklubber og samarbeidspartnere gjennom involvering i miljøet ved egnede arrangementer, bidra med positiv omtale og profilering når dette er aktuelt. Klubbens medlemmer forpliktet i forhold til arrangement basert på årsmøtets vedtatte retningslinjer.

Informasjon

Klubben skal aktivt formidle klubbens løpende utvikling gjennom klubbens hovedplattform ravens.no.

Økonomi

- Styret er juridisk ansvarlig for klubbens økonomi
- Styret er ansvarlig for å sette opp budsjett som skal vedtas på årsmøtet
- Alle innkjøp skal godkjennes av styret
- Alle fakturaer skal attesteres av to personer etter nærmere bestemmelser i styret
- Det skal tegnes underslagsforsikring for styret

Regnskap

Klubben skal føre regnskap i henhold til kravene i regnskapsloven og dertil følge de til enhver tid strengeste krav som fremkommer av enten NIFs eller NHFs vedtatte regelverk.

Alle økonomiske transaksjoner som vedrører klubben, inkludert egenandeler og startkontingenter, skal gå gjennom klubbkontoen. Private mellomledd i slike transaksjoner er ikke tillatt.

Det kan betales ut forskudd til lagleder ved reiser. Lagleder skal da levere reiseoppgjør og kvitteringer for brukte penger innen det til enhver tid angitt antall uker/dager etter endt reise. Dersom det legges ut fra privat konto, er det den som har lagt ut penger som skal levere utleggskjema med kvitteringer for å få refusjon.

Medlemskontingent

Medlemskontingenten fastsettes på årsmøtet og skal betales av hvert enkelt medlem.

Innkrevingsrutiner for kontingent

Faktura sendes ut innen utgangen av september måned.

Første puring sendes 21 dager etter forfall.

Pr. 31. desember kan medlemmer som ikke har betalt strykes.

Reklame/sponsoravtaler

Alle sponsoravtaler skal godkjennes av styret.

Kiosk

Denne skal drives etter de bestemmelser som styret til enhver tid har vedtatt. Disse skal blant annet dekke følgende forhold:

- Ved hvert arrangement der kiosk er aktiv, skal det være utpekt en ansvarlig leder som har ansvar for at alle økonomiske forhold følger klubbens regelverk

Lønn og honorar

Klubben følger de til enhver tid gjeldende regler fra skatteetaten og andre myndigheter for utbetaling av lønn og andre honorarer.

Reiseregning

Reiseregning/utlegg - standardskjema:

Klubben skal ha eget standardskjema for refusjon av reise og utlegg.



Krav til reiseregning:

- Følgende skal fylles ut på reiseregningen:
 - navn, adresse, bankkontonummer
 - til/fra-informasjon og dato for hver enkelt reise
 - formål med hver enkelt reise
 - ved diett må klokkeslett (avreise/ankomst) oppgis
- Vedlegg til reiseregningen (kvitteringer):
 - Innskannede originalkvitteringer skal alltid vedlegges

Økonomisk utroskap/varslingsplikt

Dersom det oppstår mistanke om eller dokumenteres økonomiske misligheter skal styret informeres umiddelbart.

Klubbdrakter/profilering

Logo

Klubbens logo består av en sort eller hvit ravn med utbredte vinger som favner om to motstående Rer.

Flagg

Klubbens supporter flagg består av klubbens logo i sort eller hvit på lyseblå bakgrunn.

Drakter

Hjemmedrakter består av blå trøyer og sorte bukser.

Bortedrakter består av hvite og lilla trøyer og sorte bukser.

Klubbens logo er plassert høyt på venstre brystkasse på både hjemme- og bortedrakter.

Regler for Romerike topphåndballklubb

Retningslinjer for medlemmer og utøvere

Medlemmer og utøvere i RTHK skal:

- i all adferd kjennetegnes ved holdninger som er i samsvar med klubbens og idrettens verdier
- vise respekt for hverandre innad i klubben og for konkurrenter i andre klubber
- opptre lojalt mot klubb og trenere
- være ærlig overfor trener og andre utøvere
- vise engasjement og bidra når man kan
- vise gode arbeidsholdninger

Nulltoleranse for enhver form for trakassering

- **AKTIVT VISE NULLTOLERANSE FOR ENHVER FORM FOR TRAKASERING.**
Med dette menes at man ikke bare stilltiende skal se på eller observere mobbing, seksuell- eller annen form for trakassering, men engasjere seg dersom trakassering overfor en selv eller andre skjer. Får man signaler om av trakassering finner sted, eller har funnet sted, skal dette så raskt som mulig kommuniseres til klubbens ledelse
- De som observerer handlinger eller adferd som kan være/grense til/gi mistanke om seksuell trakassering skal umiddelbart formidle slike opplevelser til ansvarlig i klubben. Klubben har egen epostadresse for varslings som følges opp av styreleder.

Retningslinjer for trenere

Som trener i RTHK skal man:

- være et godt forbilde i all sin adferd
- bidra til mestring, selvstendighet og tilhørighet for utøveren
- gi positive erfaringer med trening og konkurranse
- bidra til et godt sosialt miljø, lagånd og vennskap
- samarbeide og ha god kommunikasjon med andre trenere, ledere og tillitsvalgte
- ha god og løpende kjennskap til utøvernes individuelle mål og opplevelser av trainingen
- være bevisst på at man gir alle utøverne oppmerksomhet
- ved behov involvere klubbens styre dersom man oppfatter situasjoner som tilsier dette (for eksempel hendelser som kan være i konflikt med klubbens verdier)



Alkohol

De til enhver tid gjeldende bestemmelser vedtatt av Norges Idrettsforbund, NHF, eller klubben selv, skal følges i enhver sammenheng. Alle har et selvstendig ansvar for å være oppdatert på disse reglene.

Ved brudd på slike regler kan styret vedta forføyninger overfor de involverte.

Politiattest

Politiattest vil bli avkrevd av alle personer som skal utføre oppgaver eller som involveres i klubben dersom aktiviteten innebærer et tillits- eller ansvarsforhold overfor mindreårige eller mennesker med utviklingshemming.

Klubben vil til enhver tid forholde seg til føringer som er vedtatt av Norges idrettsforbund.

Fair Play

For spillere

Som spiller har du et ansvar for at du oppfører deg i den rette Fair Play-ånd.

I RTHK betyr Fair at du som spiller må:

- ta godt vare på dine medspillere og inkludere nye lagkamerater
- unngå stygt spill og filming
- skape trygghet og god lagånd på banen

Fair Play-ånden skal vokse fram ved:

- å trene og spille kamper med godt humør
- å behandle motstanderne med respekt
- å hjelpe skadet spiller uansett lag
- å takke motstanderen etter kampen
- å ikke kjeffe på andre spillere eller dommeren

For trenere og ledere

Som trener og leder har du ansvar for at spillet utøves i den rette Fair Play-ånd. Du skal sørge for at spillerne har god kjennskap til regler og retningslinjer, og at disse blir fulgt. Du kan invitere spillere og dommere til temamøter, der situasjoner tas opp til vurdering og bevisstgjøring.

Ditt ansvar som trener eller leder er å sikre at spillerne forstår:

- Hva klubben overordnet legger i begrepet Fair Play
- Betydningen av dommerens situasjon og funksjon
- At dommerne må ta hurtige valg – og dermed umulig kan være feilfrie
- Betydningen av å ikke overreagere på dommeravgjørelser
- At det er dommerens avgjørelse som teller, og at det er bortkastet å pådra seg straff for munnbruk mot dommer
- Betydningen av å følge regelverket - det tjener alle parter, og dermed også spillet

For publikum og supportere

Klubben skal kontinuerlig signalisere at interessen som publikummer og supportere er viktig for norsk håndball på alle nivåer. Klubben skal derfor under sine arrangementer og i andre sammenhenger profilere at de som er publikum er med på å bidra til hvilken stemning og atmosfære som skal gjelde rundt RTHK i enhver sammenheng. Uansett om det gjelder kamper i topphåndballen eller breddehåndballen eller andre arrangementer spiller publikum og supporterne en viktig rolle når det gjelder stemningen.

Dugnad

RTHK ønsker ikke at medlemmene skal kjøpe seg fri fra eventuell dugnad, men ønsker deltagelse og tilstedeværelse ved innsats som bidrar til ressurser i klubben fordi dette bygger fellesskap og kultur. Ved spesielle forhold kan imidlertid klubben etablere belønningsordninger for dugnadsinnsatsen for å gi medlemmer anledning til å jobbe inn utgifter til treningsleir, turneringer osv.

RTHK har følgende dugnavsregler:

1. Dugnad skal i utgangspunktet være frivillig, men det forventes at medlemmer bidrar ette revne over tid forutsett at det er fleksible ordninger for når og hvordan man skal bidra
2. RTHK vil aldri pålegge å delta på dugnader, og vil ikke agere med bøter eller annet for uteblivelse fra dugnader
3. Årsmøtet i klubben kan i særlige tilfeller pålegge medlemmer å stille på dugnad der dette er en forutsetning for at aktiviteten skal kunne gjennomføres og der alternativet er at aktiviteten må legges ned. I så fall vil pålegget måtte gjelde kun medlemmene.



Utmerkelser og æresbevisninger

Utmerkelser

Styret delegerer til sportssjef å vedta regler for utdeling av diplomer/pokaler og andre oppmerksomheter relatert til sportslige og andre innsatser, som f.eks. "Årets spiller" og "Årets komet".

Statutter

Følgende statutter gjelder i Romerike topphåndballklubb

- spillere som tas ut til aldersbestemt/senior landslagssamling mottar et gavekort* på kr 500 (begrenset til en samling pr sesong)
- spillere som debuterer på aldersbestemt/senior landslag mottar et gavekort* på kr 1000
- spillere som deltar på aldersbestemte/senior landslag mottar et stipend** på kr 2000 pr. fem spilte internasjonale kamper

* Gavekortene bestilles fra Comet sport.

** Stipend gis som studiestipend eller reisestipend. Det forutsettes at stipendet brukes til å utvikle idrettsferdigheter, og kan benyttes til treningsleir, spesialutstyr, innhenting av trenerkompetanse eller utvikling av kompetanse innen idrettsfaget.

Æresmedlemskap

Alle i klubben kan anbefale enkeltmedlemmer eller grupper til æresmedlemskap. Det er det til enhver tid sittende styret som beslutter å tildele æresmedlemskap.

Kriterier for nominasjon og tildeling av æresmedlemskap er at vedkommende skal ha utført en særlig verdsatt jobb for hele klubben over lang tid, alternativt utført enkelthandlinger til umiddelbart gavn og av særlig viktighet for klubben.

Romerike Ravens Valgkomiteens innstilling 2025 - Årsmøte 25. mars

Rolle	Navn	Periode
Styret		
<i>Leder</i>	<i>Hæge Fagerhus Asak</i>	<i>Valgt til 2026</i>
Nestleder	Geir Vestrheim	Ny valg, velges for 2 år
Medlem	Silje Johnsrud	Ny valg, velges for 2 år
<i>Medlem</i>	<i>Per Erik Pedersen</i>	<i>Valgt til 2026</i>
<i>Medlem/arrangementansvarlig</i>	<i>Martine Ruud</i>	<i>Valgt til 2026</i>
Medlem/spiller representant	Julie Sjøfting Tovslid	Ny, suppleringsvelges for 1 år
Medlem	Hanne Jonhaugen	Ny valg, velges for 2 år
Varamedlem	Vegard Volle	Ny valg, velges for 2 år
Kontrollkomite		
Leder	Heidi Vestrheim	Ny valg, velges for 2 år
Medlem	Michael Strømberg	Gjenvalg, velges for 2 år
Varamedlem	Hege Sjøtvik Sørflå	Gjenvalg, velges for 2 år